

Dokumentacja techniczno - ruchowa – DTR

Miejsce montażu:.....
.....
.....

Producent wyrobu: Metalpol Furmaniak Spółka Jawna
Ul. Rakoniewicka 38, 62-068 Rostarzewo

Rok produkcji: 2014/2015/2016*

Wyrób: Drzwi stalowe ogólnego zastosowania

Oznaczenie wyrobu: met STAL

Montaż wykonał:
.....

Niniejszym stwierdza się, że montaż wyrobów objętych niniejszą DTR został wykonany w sposób prawidłowy/ nieprawidłowy*

Data montażu:.....

*) Niepotrzebne skreślić

Spis treści

Wstęp

| | |
|--|---|
| 1. Oznaczenie wyrobu..... | 2 |
| 2. Przepisy BHP | 2 |
| 3. Przeglądy, czynności konserwacyjne, naprawy | 2 |
| 4. Wymagania prawne | 2 |
| 5. Kontrola montażu | 2 |
| 6. Gwarancja | 3 |
| 7. Karta przeglądów okresowych..... | 3 |
| 8. Instrukcja montażu | 4 |

Wstęp

Zadaniem niniejszej dokumentacji techniczno-ruchowej (DTR) jest zapoznanie użytkownika z przeznaczeniem wyrobu, zasadą działania, warunkami użytkowania, konserwacji oraz gwarancji.

Pracownicy zatrudnieni przez użytkownika mający kontakt z wyrobem winni zapoznać się z niniejszą dokumentacją.

Nieprzestrzeganie przez użytkownika drzwi zaleceń i wskazówek zawartych w niniejszej DTR zwalnia producenta od wszelkich zobowiązań i gwarancji.

1. Oznaczenie wyrobu

Objaśnienia oznaczeń / typ drzwi,

- pierwszy symbol **met STAL** oznacza drzwi stalowe ogólnego zastosowania;
- druga wartość oznacza ilość skrzydeł, „1”-jednoskrzydłowe, „2”-dwuskrzydłowe
- trzeci symbol określa drzwi: „P”- prawe, „L”- lewe
- kolejne symbole określają cechy indywidualne, takie jak np. S- przeszklone, RALxxxx- kolor,

przykład: **met STAL-1-P-RAL9010** – drzwi stalowe ogólnego zastosowania jednoskrzydłowe, prawe, w kolorze RAL9010

2. Przepisy BHP

Podczas transportu, montażu, użytkowania oraz prac wykonywanych należy przestrzegać ogólnie obowiązujących przepisów bezpieczeństwa pracy.

3. Przeglądy, czynności konserwacyjne, naprawy

W celu prawidłowego funkcjonowania oraz bezpiecznego użytkowania drzwi należy dokonywać następujących czynności:

- sprawdzenie funkcjonowania drzwi,
- sprawdzenie powłoki lakierniczej,
- sprawdzenie i ew. poprawa mocowania zamków, okuć, pozostałych elementów wyposażenia,
- sprawdzenie zamocowania uszczelek przylgowych, ew. poprawnie zamocowania
- nasmarowanie ruchomych elementów, takich jak zawias, rygla zamka, itp.
- należy wymienić lub naprawić części uszkodzone lub zużyte
- sporządzenie protokołu z wykonanych prac,

Przeglądy powinny się odbywać nie rzadziej niż raz na 6 miesięcy, protokoły powinny być przechowywane min. przez czas trwania gwarancji.

4. Wymagania prawne

Zgodnie z polskim prawem zalecamy stosowanie się do wytycznych: ROZPORZĄDZENIE MINISTRA INFRASTRUKTURY z dnia 12 kwietnia 2002 r. w sprawie warunków technicznych, jakim powinny odpowiadać budynki i ich usytuowanie. (Dz. U. z dnia 15 czerwca 2002 r.)

5. Kontrola montażu

Kontrola zamontowania dotyczy:

- prawidłowości osadzenia ościeżnicy / ramy (równoległości i prostopadłości elementów),
- prawidłowości osadzenia drzwi lub ścianki (zamocowania),
- prawidłowości wypełnienia przestrzeni pomiędzy ościeżnicą / ramą, a ścianą,
- prawidłowości działania zamka (zapadka i rygiel),
- prawidłowości działania wyposażenia (samozamykacz, regulator kolejności zamykania),

- prawidłowości osadzenia szyb - jeżeli występują,
- prawidłowości działania (samozamykaczy).

6. Gwarancja

- 5.1 Metalpol Furmaniak Spółka Jawna udziela 12 miesięcznej gwarancji na produkt, chyba że została podpisana umowa serwisowa, przedłużająca okres gwarancji. Warunkiem ważności gwarancji jest prawidłowy montaż oraz użytkowanie zgodnie z przeznaczeniem.
- 5.2 Roszczenia Nabywcy zostaną rozpatrywane dopiero po uregulowaniu należności.
- 5.3 Klient jest zobowiązany do: sprawdzenia przy zakupie czy nie ma widocznych uszkodzeń mechanicznych.
- 5.4 Producent udziela gwarancji na: konstrukcję drzwi, powłokę lakierniczą, lub ewentualnie powłokę drewnianą. Zakresem gwarancji są objęte usterki spowodowane wadami materiałowymi lub fabrycznymi. Koszty naprawy nie obciążają Klienta.
- 5.5 Wady ujawnione w okresie gwarancji będą usuwane niezwłocznie, jednak nie później niż w ciągu 21 dni od daty zgłoszenia w formie pisemnej u producenta. Termin naprawy może ulec przedłużeniu, w tym przypadku producent zawiadomi Klienta o zaistniałej przeszkodzie i ustali termin naprawy.
- 5.6 Gwarancja zostanie automatycznie przedłużona o okres od zgłoszenia reklamacji do zakończenia naprawy gwarancyjnej.
- 5.7 Wyroby będące na gwarancji, w których zostaną stwierdzone wady uniemożliwiające dalszą eksploatację zostaną wymienione na pełnowartościowe.
- 5.8 Gwarancja nie obejmuje:
- a) czynności które należą do obowiązków użytkownika, opisanych w niniejszym dokumencie,
 - b) wad i uszkodzeń jawnych widocznych przy zakupie,
 - c) wad i uszkodzeń powstałych w wyniku nieprawidłowego montażu lub transportu,
 - d) uszkodzeń będących wynikiem niewłaściwej eksploatacji,
 - e) uszkodzeń spowodowanych naprawą w okresie gwarancji przez inne osoby niż autoryzowany serwis,
 - f) elementów wyposażenia dodatkowego, zamków, klamek, itp. Wkładki montażowe należy wymienić po zamontowaniu drzwi – ich wymiana nie powoduje utraty gwarancji. Wyposażenie dodatkowe objęte jest gwarancją producenta wyrobu. Istnieje możliwość ewentualnej wymiany przy współpracy z producentem. Zgłoszenie uszkodzonych elementów wyposażenia dodatkowego, takich jak: zamki, klamki, itp. należy dokonywać w firmie monterskiej. Koszty naprawy będą ustalane indywidualnie.
- 5.9 Klient traci możliwość realizacji reklamacji z powodu: zamontowania dodatkowych zamków, ingerencji w konstrukcję, nieprawidłowego montażu (zalecany montaż autoryzowany).
- 5.10 W przypadku nieuzasadnionej reklamacji klient pokrywa wszelkie koszty jakie poniósł producent celem wyjaśnienia sprawy. W przypadku odrzucenia reklamacji, producent może skorzystać za zgodą klienta z opinii biegłych rzeczoznawców budowlanych, których opinii strony zobowiązują się podporządkować. Koszty zaangażowania biegłych, koszty ekspertyzy, jak również koszty producenta w pełni pokrywa strona, której stanowisko jest bezzasadne.
- 5.11 Gwarancja zostaje wystawiona w dwóch egzemplarzach. Warunkiem ważności gwarancji jest podpisane poniższych warunków przez osobę upoważnioną i odesłanie do producenta.

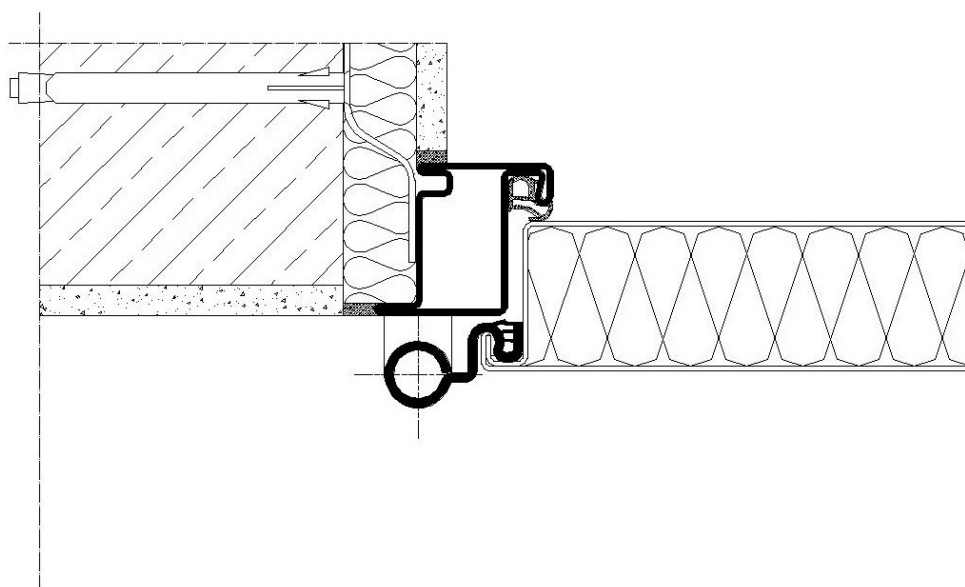
7. Karta przeglądów okresowych

Każdorazowo po zakończonym przeglądzie należy sporządzić protokół z wykonanych prac zgodnie z załącznikiem nr 1.

8. Instrukcja montażu

- 6.1 Przed przystąpieniem do montażu należy sprawdzić czy drzwi są zgodne z zamówieniem oraz czy nie posiadają uszkodzeń.
- 6.2 Ustawić ościeżnicę odpowiednio w otworze montażowym i zamocować przy pomocy kołków, klinów, itp.

- 6.3 Należy zwrócić uwagę na ustawienie elementów ościeżnicy w pionie i w poziomie, oraz aby pionowe elementy ościeżnicy były równoległe. Dla drzwi bezprogowych szczelina pomiędzy wykończonym elementem posadzki a skrzydłem powinna wynosić nie mniej niż 5 mm, jeżeli montaż drzwi wykonywany jest przed wykończeniem posadzki należy ustalić jej ostateczny poziom i do tego poziomu zamontować drzwi. Należy sprawdzić wysokość posadzki na całym obszarze pracy skrzydła, aby po otwarciu skrzydło nie tarło dolną krawędzią o posadzkę.
- 6.4 Ościeżnica powinna być zamontowana tak, aby jej przednia płaszczyzna [od strony skrzydła] licowała z murem, zapewnia to dogodne wstawianie skrzydła po montażu oraz jego wystawianie w przyszłości. Odradza się zabudowy przestrzeni nad skrzydłem uniemożliwiającej jego wystawienie w przyszłości.
- 6.5 Po ustawieniu ościeżnicy należy zamocować ościeżnicę do ściany za pomocą stalowych kołków rozporowych [nie występują w komplecie] poprzez stalowe kotwy zamocowane do ościeżnicy [występują w komplecie]. Kołki rozporowe należy dobrać w zależności od rodzaju materiału, z jakiego wykonany jest mu, zgodnie z instrukcją ich producenta oraz regułami sztuki budowlanej. Należy stosować kołki rozporowe $\varnothing 10$ o długości min. 100 mm, np. kołek ŁO-10x112 firmy Wkręt-met. Ościeżnica powinna być ustalona za pomocą klinów w pobliżu zamocowania kołków montażowych. Ościeżnice drzwi jednoskrzydłowych powinny być zamocowane na minimum 6 kołków montażowych, natomiast drzwi dwuskrzydłowe na minimum 8 kołków. Przestrzeń pomiędzy ościeżnicą a murem należy wypełnić pianką poliuretanową przeznaczoną do montażu drzwi.
- 6.6 Jeżeli istnieje niebezpieczeństwo uszkodzenia skrzydła drzwi należy zamocować odbojnik ograniczający kąt otwarcia skrzydła, powinien się on znajdować w min. $\frac{3}{4}$ odległości stanowiącej szerokość drzwi licząc od strony zawias.
- 6.7 Ościeżnica musi być zamontowana sztywno, w sposób uniemożliwiający odkształcanie w trakcie użytkowania drzwi.



Przykład prawidłowego montażu w murze.

